

# **SISTEM INFORMASI AKADEMIK BERBASIS WEB PADA PONDOK PESANTREN ROUDLOTUSSHOLIHIN PUROSARI LAMPUNG**

**Lukman Harun**

*Jurusan Sistem Informasi STMIK Pringsewu*

*Jl. Wisma Rini No.09 Pringsewu,Lampung*

*Telp.0729 - 22240 Fax.0729 - 22240*

*e-mail. [lukmanharunleraf@yahoo.co.id](mailto:lukmanharunleraf@yahoo.co.id)*

## **ABSTRAK**

*Sistem informasi yang ada pada Pondok Pesantren Roudlotussholihin Purwosari Lampung saat ini sangatlah penting bagi para masarakat. Tetapi dari pihak Lembaga masih kurang dalam memenuhi informasi-informasi yang di butuhkan oleh para masyarakat yang membutuhkannya. Oleh sebab itu kami membuat rancangan baru yang sifatnya online ( web ) guna untuk memberikan informasi-informasi bagi masyarakat.*

*Sistem Informasi Akademik Berbasis Web pada Pondok Pesantren Roudlotussholihin Purwosari Lampung merupakan suatu sistem yang memberikan informasi kepada masyarakat yang bersangkutan dengan berbasiskan web, sehingga membantu kecepatan dan kualitas dalam penyampaian informasi. Selain itu dengan berbasiskan web maka informasi data dapat diakses dengan waktu dan tempat yang tidak ditentukan. Pada sistem ini, menu hanya dapat diakses oleh user tertentu yaitu masyarakat, pengajar dan administrator.*

*Pada hasil penelitian ini telah dikembangkan sebuah Sistem Informasi Akademik Berbasis Web dengan studi kasus pada Pondok Pesantren Roudlotussholihin Purwosari Lampung. Dimana dalam membangun sistem ini digunakan alat bantu pengembangan sistem yaitu Diagram Alur Data (DAD).*

*Kata kunci: Simtem informasi Akademik Pondok Pesantren Roudlotussholihin*

## **1. PENDAHULUAN**

### **1.1 Latar Belakang**

Dunia *internet* semakin lama semakin berkembang karena manusia selalu mencari terobosan baru. Dalam perkembangan sebuah sistem informasi jarak jauh yang memberikan hak akses khusus bagi anggotanya sudah banyak yang menggunakannya. Sistem Informasi Akademik Berbasis *Web* pada Pondok Pesantren Roudlotussholihin Purwosari Lampung khususnya dalam hal pengolahan data santri, mulai dari memasukkan data (*input*), mengubah data dan menampilkan data (*output*). Sistem informasi ini

memiliki fasilitas memberikan informasi kepada masyarakat tentang pendidikan para santri yang langsung dari pengajar kepada bagian administrasi secara langsung.

Pondok Pesantren Roudlotussholihin Purwosari Lampung adalah salah satu Lembaga yang belum memiliki Sistem Informasi ini dirasa sangat memerlukan Sistem Informasi Akademik Berbasis *Web* guna memberikan kemudahan untuk masyarakat untuk memantau anaknya secara *online (Web)*, pengajar dalam menginformasikan pelaporan nilai dan absensi santri.

Dengan begitu pemberian informasi kepada masyarakat dan proses pelaporan data nilai dan absensi santri dapat diinformasikan dengan cepat.

### **1.2 Rumusan Masalah**

Dengan melihat latar belakang di atas, maka rumusan masalah dalam penelitian ini adalah Bagaimana merancang dan membuat Sistem Informasi Akademik di Pondok Pesantren Roudlotussholihin Purwosari Lampung dengan berbasiskan *web*.”

### **1.3 Tujuan Penelitian**

Berdasarkan rumusan masalah di atas, maka tujuan penelitian ini adalah membangun Sistem Informasi Akademik Berbasis *Web* yang dapat digunakan sebagai salah satu fasilitas di Pondok Pesantren Roudlotussholihin Purwosari Lampung untuk penyajian informasi kepada masyarakat dan santri mengenai data nilai dan data absensi serta menyajikan informasi kepada *user* mengenai daftar pegawai, daftar pengajar, daftar kelas serta daftar jadwal mata pelajaran.

### **1.4 Manfaat Penelitian**

Sistem Informasi Akademik Berbasis *Web* ini merupakan suatu sistem yang sangat penting untuk menunjang kecepatan dan ketepatan dalam penyajian

informasi tentang perkembangan pendidikan santri. Jadi, manfaat dari penelitian bagi Pondok Pesantren Roudlotussholihin Purwosari Lampung sendiri yaitu sebagai bahan pertimbangan dalam menyelesaikan permasalahan yang ada di dalam suatu Lembaga, terutama dalam hal ini adalah untuk penyajian informasi perkembangan pendidikan santrinya dengan baik dan benar serta informatif.

## **2. TINJAUAN PUSTAKA**

Supaya tidak terjadi salah pengertian dari para pembaca terhadap apa yang dimaksud dengan judul “Sistem Informasi Akademik Berbasis Web Pada Pondok Pesantren Roudlotussholihin Purwosari Lampung”. Untuk itu akan penulis jelaskan sebagai berikut :

### **2.1. Sistem**

Menurut Gordon B. Davis dalam bukunya “*Kerangka Dasar Sstem Informasi Manajemen*” (2008:24) : “*Sistem adalah sekumpulan hal atau kegiatan atau elemen subsistem yang saling bekerjasama atau dihubungkan dengan cara tertentu sehingga membentuk satu kesatuan untuk melaksanakan suatu fungsi guna mencapai suatu tujuan*”.

## 2.2. Informasi

Menurut Krismiaji dalam bukunya “ *Sistem Informasi Akuntansi* ” (2010: 15) mengemukakan bahwa: “*Informasi adalah data yang telah diorganisasi dan telah memiliki kegunaan dan manfaat*”.

## 2.3. Akademik

“Akademik adalah tempat berkumpulnya siswa guna untuk belajar bersama atau komperatif, karena lebih unggul dalam meningkatkan hasil belajar dibandingkan dengan pengalaman-pengalaman belajar individual atau kompetitif”. Sumber *Read Article Definisi Akademik*

## 2.4. Berbasis Web

Web adalah koleksi sumber informasi kaya grafis yang saling berhubungan satu samalain dalam internet yang lebih besar. Sumber *Read Article Definisi Akademik*

## 2.5. Pondok Pesantren

Menurut Ahmad Muthohar, *Ideologi Pendidikan Pesantren*, Pustaka Rizki Putra, Semarang, 2007 Pondok Pesantren merupakan dua istilah yang menunjukkan satu pengertian. Pondok berarti rumah atau tempat tinggal sederhana terbuat dari bamboo, sedangkan Pesantren menurut pengertian dasarnya

adalah tempat belajar para santri. Secara etimologi, pesantren berasal dari kata “*santri*” yang mendapat awalan ‘*pe*’ dan akhiran ‘*an*’ yang berarti tempat tinggal santri.

## 2.6. Roudlotussholihin

Definisi Roudlotussholihin menurut “*Lukman Harun*” adalah sebuah Lembaga yang bergerak di bidang Pendidikan Agama Islam dan Pengembangan Diri. Dimana Lembaga ini nantinya dapat menjadikan santriwan/santriwati sebagai *Syuhada 'Alan Naas* (Petunjuk Bagi Manusia).

## 3. METODOLOGI PENELITIAN

### 3.1 Metode Penelitian

Adapun metode pengumpulan data dan informasi yang digunakan adalah sebagai berikut:

#### 3.1.1 Studi Lapangan (*Field Research*)

Yaitu penelitian dengan cara meneliti langsung ke lapangan atau lokasi penelitian guna melihat secara langsung hal-hal atau data-data yang berkaitan dengan materi yang dibutuhkan.

#### 3.1.2 Studi Kepustakaan (*Library Research*)

Yaitu penelitian yang dilaksanakan berdasarkan data yang diperoleh dari teori-

teori yang bisa didapat dari buku-buku penunjang yang berhubungan dengan topik yang diambil sebagai bahan pembandingan atau dasar pembahasan lanjut, serta untuk memperoleh landasan-landasan teori dari sistem yang akan dikembangkan.

### 3.1.3 Internet

Merupakan sumber data dan informasi yang diperoleh dan didapat secara *online* yang berguna untuk menambah referensi dan sebagai perbandingan bagi penelitian kepustakaan dan dokumentasi serta literatur untuk mendapatkan data sekunder guna memperkuat argumentasi dan presentasi.

### 3.1.4 Analisa Data

Data yang diperoleh selanjutnya dianalisis untuk mengembangkan sistem yang ada dengan tujuan memperoleh hasil yang lebih baik lagi.

### 3.1.5 Desain

Merancang dan mendesain suatu sistem untuk menyajikan serta menyampaikan suatu informasi.

## 3.2 Analisa Kebutuhan

### 3.2.1 Kebutuhan Perangkat Keras (*Hardware*)

Untuk kebutuhan *hardware*, penulis menggunakan satu unit PC (*Personal Computer*) dengan spesifikasi,

Pentium IV 1.81 GHz, RAM 512 MB, HD 100 GB, VGA Ati Radeon9200, Monitor 15 Inch.

### 3.2.2 Kebutuhan Perangkat Lunak (*Software*)

Perangkat lunak yang digunakan untuk membangun sistem informasi akademik ini terdiri dari:

- a) Sistem operasi Windows XP
- b) *Web browser* seperti *Internet Explorer*, *Mozilla* atau *web browser* lainnya.
- c) Macromedia Dreamweaver MX
- d) Adobe Photoshop CS
- e) MySQL 3.23.47
- f) *Web server* Apache 1.3.23

### 3.2.3 Kebutuhan Antarmuka Pemakai (*User Interface*)

Antarmuka pemakai atau *user interface* adalah bagian penghubung antara program dengan pengguna. Pengguna akan berhubungan dengan *server* melalui sebuah program yang dibuat menggunakan bahasa pemrograman PHP.

### 3.2.4 Kebutuhan Input

Kebutuhan *input* dari Sistem Informasi Akademik adalah sebagai berikut:

- a) Data lengkap pegawai, data lengkap pengajar, data lengkap santri, data kelas, data mata pelajaran, data jadwal

mata pelajaran, data aspek penilaian serta data sarana dan prasarana Lembaga.

- b) Data nilai dan data absensi santri berdasarkan mata pelajaran tertentu oleh pengajar.

### 3.2.5 Kebutuhan Output

Kebutuhan *output* dari Sistem Informasi Akademik adalah sebagai berikut :

- a) Informasi daftar pegawai, daftar pengajar, data lengkap santri, daftar kelas, daftar sarana dan prasarana Lembaga serta daftar jadwal mata pelajaran.
- b) Informasi laporan data keaktifan santri yang berupa data nilai dan data absensi yang dapat dilakukan oleh masing-masing santri dengan melakukan *login* terlebih dahulu.
- c) Laporan data nilai serta data absensi santri dalam media kertas sebagai arsip manual pengajar dan bagian administrasi.

## 4. HASIL PENELITIAN DAN PEMBAHASAN

### 4.1. Profil Singkat

Profil Pondok Pesantren Roudlotussholihin Purwosari Lampung sebagai berikut:

Nama Pondok Pesantren Roudlotussholihin didirikan oleh KH. Nur

Muhammad Busthomil Karim pada tanggal 1 Januari 1963 dan digantikan oleh putranya yang bernama KH. M. Jamaluddin HB hingga saat ini Pondok Pesantren ini berketetapan di desa Purwosari kecamatan Padangratu kabupaten Lampung Tengah dengan luas lokasi 3 Hektar dan luas bangunan 1 Hektar, memiliki santri 1024 orang baik putra maupun putri.

### 4.2. Struktur Pondok Pesantren Roudlotussholihin Purwosari Lampung

Struktur Personalia Pengurus Pusat Pondok Pesantren Roudlotussholihin Masa Bakti 2011-2014

1. **DEWAN PENGASUH**  
PELINDUNG KH.  
JAMALUDDIN  
PENASEHAT KH.  
MIFTAHUDDIN

Gus ROFIQI

2. **DEWAN HARIAN PUTRA**  
Roisul Ma'had Mansyur Adiriatin  
Wk Roisul Ma'had M. Fuad  
Ridho  
Sekretaris Lukman Harun  
Bendahara Nanang  
Suyitno

### 4.3. Hasil Analisa Kebutuhan Masalah

Berdasarkan rumusan masalah yang telah dibahas sebelumnya, Sistem Informasi Akademik pada Pondok Pesantren Roudlotussholihin Purwosari Lampung ini nantinya berguna sebagai sarana informasi mengenai Pondok Pesantren Roudlotussholihin Purwosari

Lampung. Dalam sistem ini masalah yang difokuskan lebih kepada informasi untuk masyarakat dan informasi mengenai laporan data nilai serta data absensi oleh pengajar kepada santri bimbingannya secara *online* sehingga proses pelaporan data tersebut dapat cepat diinformasikan.

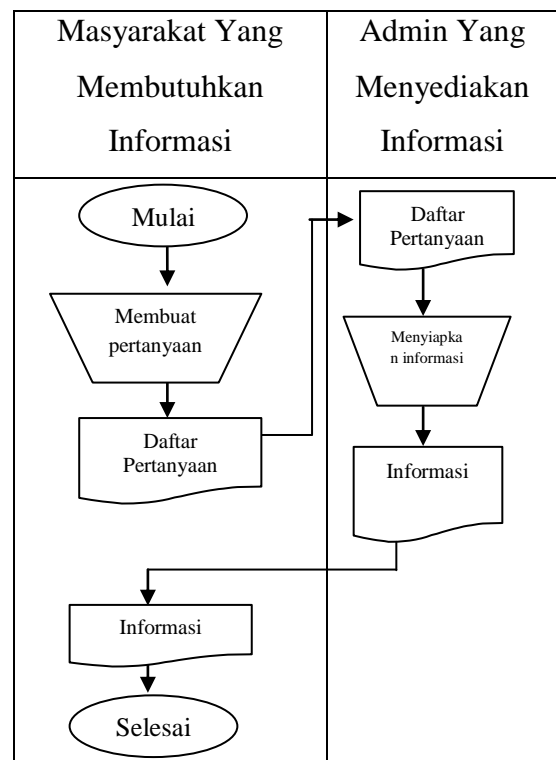
**4.4. Analisis Sistem Yang Sedang Berjalan Pada Pondok Pesantren Roudlotussholihin Purwosari Lampung.**

Proses informasi yang sedang berjalan di Pondok Pesantren Roudlotussholihin sesuai dengan alur yaitu:

- a) Masyarakat datang menyampaikan pertanyaan tentang Pesantren.
- b) Pengurus menjawab sesuai dengan pertanyaanya.
- c) Pengurus dan dewan asatid memberikan solusi tentang pertanyaan yang dilontarkan oleh masyarakat.
- d) Masyarakat menanyakan tentang kegiatan yang ada di Pesantren.
- e) Pengurus menjelaskan tentang pendidikan yang ada di pesantren.
- f) Masyarakat setuju dengan apa yang dijelaskan oleh pengurus tentang pendidikan yang diterapkan di Pesantren.
- g) Pimpinan menerima dan kemudian membuat perjanjian/peraturan yang

ada di Pesantren dan diberikan kepada masyarakat.

Dari penjabaran sistematika langkah-langkah apabila masyarakat ingin mendapatkan informasi tentang Pondok Pesantren Roudlotussholihin, maka digambarkan dalam DAD (Diagram Arus Data) sebagai berikut:



Gambar 4.1 DAD Sistem Informasi yang Sedang Berjalan

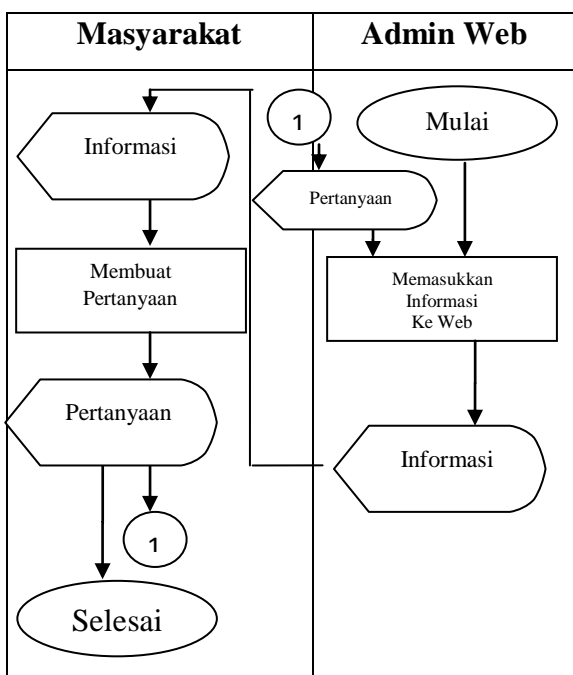
**4.5. Hasil Perancangan Sistem yang Diusulkan**

Dalam Tugas Akhir ini Penulis mengambil salah satu sub sistem yang diusulkan di Pondok Pesantren Roudlotussholihin yaitu Sistem Informasi Akademik Berbasis Web Pada Pondok

Pesantren Roudlotussholihin Purwosari Lampung.

Diagram Alir Dokumen Sistem Informasi Pondok Pesantren Roudlotussholihin Baru yang diusulkan adalah sebagai berikut.

- a) Admin Pondok Pesantren memasukkan informasi didalam Site (Web).
- b) Masyarakat menanyakan informasi melalui Site (Web) Pesantren Roudlotussholihin tentang informasi pendidikan
- c) Maka Site (Web) Pondok Pesantren Roudlotussholihin menyampaikan informasi yang dibutuhkan secara otomatis.
- d) Begitu seterusnya. Yang sesuai dengan DAD system yang diusulkan dibawah ini :



Gambar 4.2 DAD Sistem Informasi Berbasis Web

## 4.6 Implementasi Perangkat Lunak

### 4.6.1 Batasan Implementasi

Batasan implementasi ini ditinjau agar pengguna dapat mengakses perangkat lunak dengan baik, batasannya adalah sebagai berikut :

- a) Segi *hardware*, PC (*personal computer*) dengan prosesor yang memiliki *clock speed* 400 MHZ dan *RAM* minimal 64 MB atau memiliki spesifikasi lebih baik.
- b) Segi *software*, menggunakan *browser* yaitu aplikasi untuk melihat tampilan halaman *web*.

### 4.6.2 Batasan Implementasi Ditinjau dari Server

- a) Segi *hardware*, PC (*personal computer*) dengan prosesor yang memiliki *clock speed* 1.8 GHZ dan *RAM* minimal 128 MB atau memiliki spesifikasi lebih baik maka layanan akan lebih baik.
- b) Segi *software*, menggunakan sistem operasi *Microsot Windows XP*, *Apache* sebagai *web server* dan pemrograman *script* menggunakan *PHP* dan *HTML*.

#### 4.6.3 Implementasi

Implementasi merupakan tahap dimana sistem siap dioperasikan pada keadaan yang sebenarnya, dari sini akan diketahui apakah sistem yang dibuat benar-benar dapat menghasilkan tujuan yang diinginkan.

Sebelum sistem diterapkan dan diimplementasikan, maka sistem harus bebas terlebih dahulu dari kesalahan-kesalahan penulisan bahasa, kesalahan sewaktu proses atau kesalahan logika. Setelah sistem bebas dari kesalahan, system dites dengan membuka halaman-halaman yang ada.

##### 4.6.3.1 Implementasi *Database*

Sistem informasi akademik berbasis *web* ini menggunakan *MySQL* sebagai *Database Management System (DBMS)*. Diperlukan satu *database* yang diberi nama akademik serta table tabelnya.

Tabel-tabel *database* yang digunakan untuk penyimpanan data pada sistem informasi terdiri dari beberapa tabel. Berikut tabel-tabel *database* akademik yang diperlukan dalam penyelesaian sistem informasi akademik ini:

- a) Tabel Pengajar
- b) Tabel Santri
- c) Tabel Kelas
- d) Tabel Kelas\_n
- e) Tabel Jadwal

- f) Tabel Mata Pelajaran
- g) Tabel Aspek
- h) Tabel Pegawai
- i) Tabel Sarana
- j) Tabel Administrator

##### 4.6.3.2 Implementasi Sistem Informasi Akademik

Sistem informasi akademik ini dibagi menjadi beberapa halaman. Dalam system informasi akademik ini terdapat halaman yang memiliki hak akses tersendiri. Berikut halaman yang ada pada sistem informasi akademik berbasis *web* ini :

- a) Halaman Utama
- b) Halaman Profil.
- c) Halaman Daftar
- d) Halaman Denah
- e) Halaman Santri
- f) Halaman Pengajar
- g) Halaman Administrator

## 5. PENUTUP

### 5.1 Kesimpulan

Dari hasil penelitian, perancangan dan implementasi yang telah dilakukan ada beberapa yang dapat dikemukakan sebagai berikut:

- a) Sistem informasi akademik berbasis *web* ini dirancang sebagai solusi bagi pihak Pondok Pesantren Roudlotussholihin Purwosari Lampung untuk mengelola bagian



- akademik dalam penyajian laporan nilai serta keaktifan santri secara cepat dan tepat dibandingkan secara manual sehingga kinerja dalam mencapai pekerjaan dapat diwujudkan secara lebih maksimal.
- b) Sistem informasi akademik berbasis *web* dibuat bersifat *intern*, artinya pengguna program ini hanya kalangan tertentu yang memiliki hak akses terhadap sistem ini yaitu santri, pengajar dan administrator.
- c) Sistem ini dibuat sebagai sarana informasi dalam menyajikan informasi laporan nilai serta absensi santri pada semester yang sedang berjalan kepada kalangan yang memiliki hak akses dalam sistem ini.
- b) Hendaknya dalam penginputan nilai ataupun absensi diperhatikan ketelitiannya sehingga tidak terdapat kesalahan dalam penyampaian informasi kepada pihak yang memerlukan informasi tersebut.
- c) Perancangan sistem informasi akademik berbasis *web* ini hendaknya segera ditindak lanjuti untuk direalisasikan oleh pihak Pondok Pesantren Roudlotussholihin Purwosari Lampung sehingga dapat mencapai serta mewujudkan kinerja yang lebih baik dan maksimal.

#### DAFTAR PUSTAKA

Davis Gordon B. (2008:24). “*Kerangka Dasar Sstem Informasi Manajemen*”

Harun Lukman. (2012). Dokumen Pondok Pesantren Roudlotussholihin

Krismiaji. (2010:15). “*Sistem Informasi Akuntansi*”

Muthohar Ahmad, (2007). “*Ideologi Pendidikan Pesantren*”. Pustaka Rizki Putra Semarang

<http://pengertian-akademik-menurut-paraahli/>. Di akses pada tanggal 10 Oktober 2012, 1:55:38 PM.

<http://pengertian-website-menurut-paraahli/>. Di akses pada tanggal 10 Oktober 2012, 2:30:04 PM

#### 4.2 Saran

Dalam sistem ini disadari masih banyak kekurangan dan kelemahan, oleh karena itu untuk pengembangan selanjutnya disarankan:

- a) Sistem yang dibuat ini masih terbatas pada penginformasian atau pelaporan data nilai dan data absensi santri. Untuk pengembangan selanjutnya diharapkan dapat memberikan informasi atau laporan data-data yang lebih meluas dalam cakupan akademik di Pondok Pesantren Roudlotussholihin Purwosari Lampung